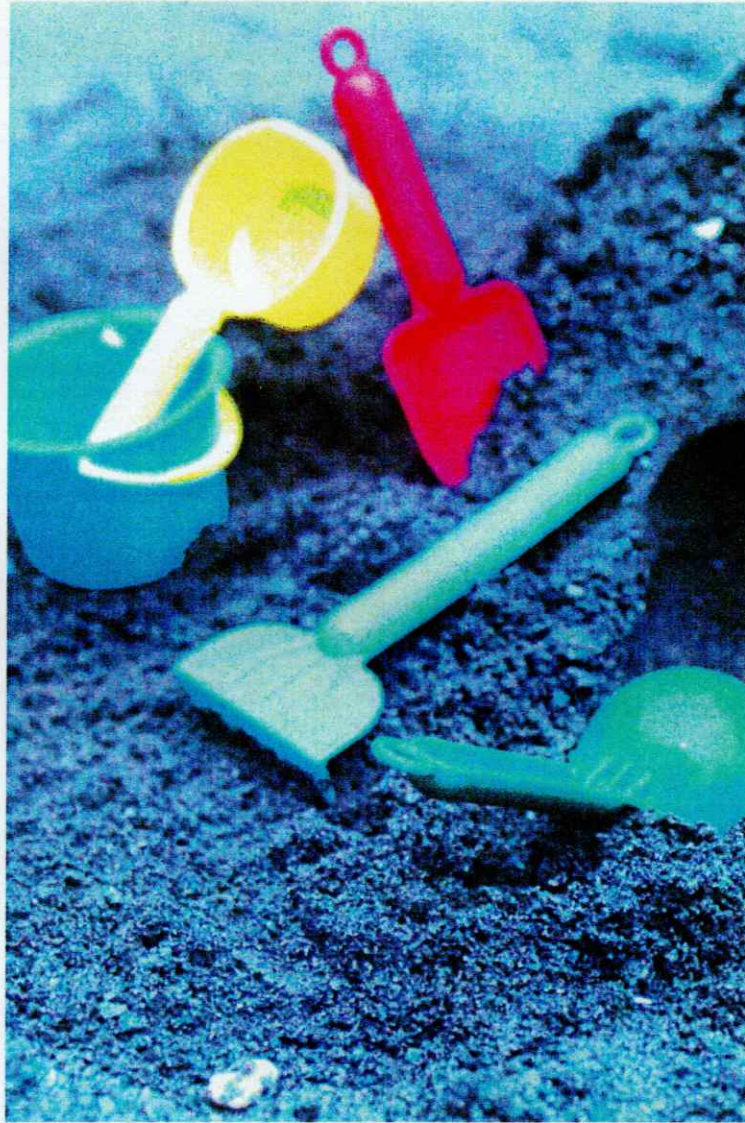


いしすえ
青年部通信 **礎** No. 7



- 青年部副部長あいさつ 「今だからこそ！保育内容の充実」
- 特 集
 - ・ 視察研修会 つくば国際保育園 いずみ保育園 (平成13年7月4~5日)
 - ・ 新会計研修会 愛宕山スカイロジ 平成13年9月5日
 - ・ パソコン研修会 総合福祉会館 平成14年2月8日
- ぬきうち保育園ほうもん
 - ・ 納場保育園 (美野里町)
- 日本保育協議会 青年部活動報告

今だからこそ！保育内容の充実

茨城県民間保育協議会青年部

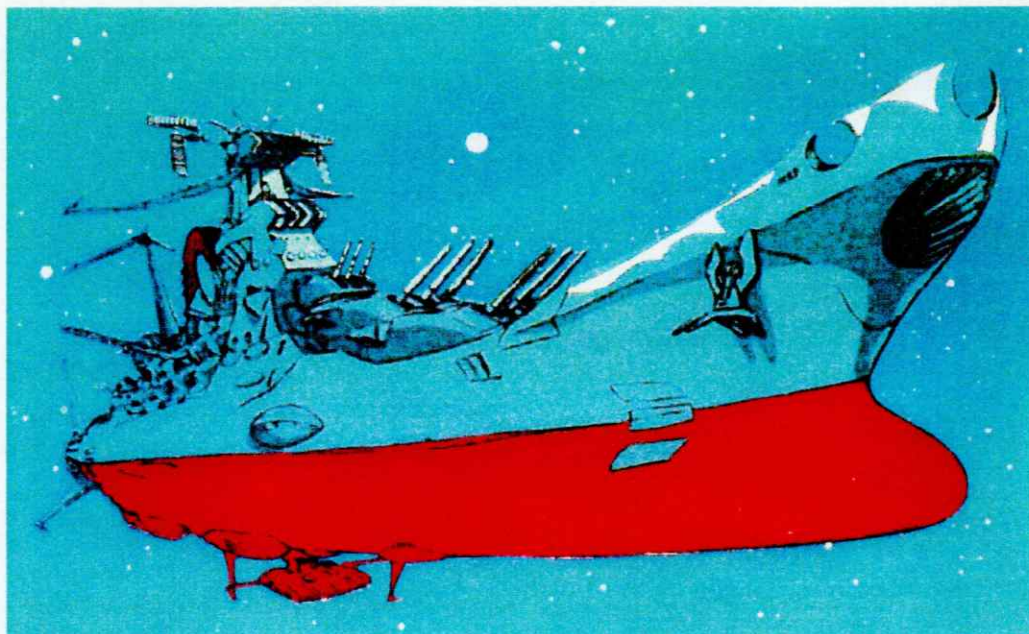
副部長 中西良健

「光陰矢の如し」と申しますが、21世紀が幕開けして早2年目、去年は、世界の人々が震撼するテロ事件又、我が国に於いては、まさかの狂牛病問題、雪印問題、児童虐待、殺傷事件等あまりにも多発し「平和・安全・信用・真実・誠実・安心」の言葉を信じることの出来ないショッキングなことの多い年でした。

保育界を巡る状況は、待機児童対策を中心に国の保育制度・施策が行われている事が明確に打ち出されてきており、既に定員の最大25%までの超過入所が認められていましたが、去年より10月以降は最低基準要件さえ満たしていれば、上限撤廃して超超過入所の受け入れが可能となりました。今、どこの保育関係の会議に行っても「待機児童ゼロ作戦」の話題で持ちきりです。待機児を解消することにとらわれすぎて、定員オーバーの入所でも従来の保育内容をレベル低下させずに提供することを、心に留めて戴きたい。

21世紀を担うのは、今・今・今、保育をしている園児、そしてこの園児が親になった時の子や孫です。保育者の一員として、運営面、経営面にと責任を感じさせられる昨今ですが、後悔後に立たず、悔いることの無いように、子ども達の笑顔に励まされながら、成長ぶりを楽しみながら保育を転換してまいりたいと思います。

今だからこそ！保育内容の充実



視察研修会

(平成 13 年 7 月 4~5 日)

つくば国際保育園

土浦市東崎町 12 番 21 号



質問質疑



- ・園舎は短大学生寮を改装（建物補助なし）
- ・延長保育：土浦市の指導で無料
（おやつ代として 100 円徴収・平均利用者数 20 人）
- ・監査は社会福祉法人と同じ監査方法で学校法人の法人分は監査なし（施設のみ）
- ・園長：幼稚園 6 年・保育園 3 年経験
- ・ローテーションは早番・普通・遅番の 3 交代
- ・保育士 12 名（常勤 8 人・非常勤 4 人・8 時間勤務）
- ・調理師（栄養士 1 人・パート 2 人・6 時間）
- ・今後の課題：保育園経営は幼稚園のものとは別なのでノウハウがなく、これから保育園関係の会に参加して保育園の現状等を勉強していきたい
- ・県内で学校法人立の保育園第 1 号ということで、市・県・厚生労働省に相談しても答えに食い違いがあり、明確な回答が得られない。



礎-7

社会福祉法人 睦福社会

いずみ保育園

下館市大字羽方 186



視察研修中の質疑応答

質問質疑

- ・同居世帯がこの辺りの地域で一番多いが、祖父母が現役で働いているのでニーズがある。
- ・デイサービスセンターとの交流：年長を中心に交流をしている。中には嫌がる子もいるが、徐々に慣れてきて一緒に活動できる。おじいさん、おばあさんの表情が良くなってきた。
- ・デイサービスセンター：1日平均利用者数7人
- ・職員の休日の配置：振り替えが大変、本年度より休日保育の先生を1人+保育園より1人配置
- ・過疎化が進んでいる地域である。
- ・児童館への市内保育園の要望は3年生までにして欲しいとのことだが、児童館を持っている為6年生まで預かっている。



☆視察研修に参加して

恵泉保育園

主任保育士 藤峰 いずみ

梅雨明けも間近な7月4日、5日の2日間に渡り、土浦、下館方面への研修視察へ出かけて参りました。つくば国際保育園では、学校法人が経営する大きな組織の中での園の在り方についてのお話を伺いました。いずみ保育園では延長保育、休日保育、障害児保育、一時保育、地域子育て支援センター、児童館、老人デイサービスセンター、と様々な特別保育事業を行ってまいりました。保育界に押し寄せるめまぐるしい変革の時代の波の中で、ともすれば見失いがちな保育の基本を崩すことなくしっかりと築いておられる園長先生ご夫妻の熱意に感動と心暖まる想いを、与えられました。2日間のメリハリのきいたスケジュールの中で、様々な保育課題に目を向け意見や情報交換をしながら参加者同士の親睦を深め合えた研修内容だったと感謝して報告いたします。

今回青年部の視察研修会に参加し、2つの保育園を見学させて頂きました。保育士として他の園を見学させて頂くのは初めてだったのでとても勉強になりました。

土浦市のつくば国際保育園では、園舎の色が明るく、園庭は芝生で外から見ても清潔感にあふれていました。音楽指導や体育指導、英会話指導なども取り入れて、子どもの可能性をいろいろな面から引き出させる様な保育内容でした。延長保育も6時30分から8時までと働く保護者の方の様々な要望に応えられる様な環境でした。

下館のいずみ保育園では、保育園だけでなく同じ敷地内に児童館、デイサービスセンターや育児相談の場「おしゃべりサロン」などいろいろな施設が充実していました。その他「なかよし文庫」という本を読んだり、貸し出したりするスペースがありました。なかよし文庫では、本棚が子ども達の手の届く高さがあり、自分で読みたい本を自分で選んで取れる様になっていました。

四季それぞれの伝統行事もたくさん行い、デイサービスセンターが併設しているということでお年寄りの方との触れ合いも多く取り入れている様でした。

今回2つの園を見させて頂き、園それぞれの特色などを見ることができました。保育士となって3ヶ月、やっと園での生活にも慣れてきました。これからは、両園の良い所など取り入れ、常に学ぶという姿勢を忘れず、よりよい保育を目指していきたいと思えます。ありがとうございました。



大野めぐみ保育園

大和田 久美

梅雨明けを思わせるような晴天の中、視察研修会に参加させていただきました。

第一番目の施設は土浦市にあります学校法人という大きな組織の元、今年度開園したつくば国際保育園です。かわいらしい二階建ての園舎に芝生が敷きつめられた園庭。「これからよ」という思いを秘めた園長先生が何度も頭を下げバスを見送って下さったのが印象的でした。第二番目は下館市にあります社会福祉法人いずみ保育園です。様々な特別保育事業を行い、また児童館と老人デイサービスセンターを隣接し高齢者と園児、学童のふれ合いの場を設けてありました。デイサービスにも七夕を前にし笹竹が飾られ、壁には利用される方の誕生表も貼ってありました。家では見られないような良い表情をここではされるとのお話がありました。概要を話して下さった理事長先生、園長先生の御苦労と情熱が短い時間でしたが伝わって来ました。二園を見学させていただき、その地域に根ざしアンテナを高く張り多様なニーズに応えていながら園の保育を高めていかなければならないと思えました。

研修二日目は、緑と青の世界の中で多にリフレッシュさせていただきました。最後になりましたが、この研修を計画して下さった部長先生始め青年部の先生方に感謝申し上げます。ありがとうございました。

新会計研修会

平成 13 年 9 月 5 日

講師：菅野 哲 氏

「新会計研修会」に参加して

青年部 広報委員会

委員 清水 利春

(清心保育園)

児童福祉法の改正、介護保険法の施行、社会福祉事業法が社会福祉法として改正され、それに伴い平成 12 年に新しい社会福祉法人会計基準が制定され 2 年が経とうとしている。

このような状況の中で、「CHILD COMPUTER」の菅野氏を講師としてお迎えし、見晴らしのすばらしい愛宕山スカイロッジで新会計研修会が行われた。菅野氏は、新会計の実務について非常に分かり易く、移行の手順から予算・決算書の作成、経理規定の作成、貸借対照表の作成等を解説してくれた。新会計では減価償却の導入等、抜本的な改正が行われ、従来の会計とは異なる考え方で業務を進めていかなければならず、戸惑う事が多いが、今回、この研修会に参加させて頂き、大変勉強になった。又、研修会終了後に行われたバーベキューパーティーにも楽しく参加させて頂き、青年部メンバーの方々との懇親も更に深める事が出来た。

現在、株式会社、NPO、学校法人等が認可取得出来ることになり、実際、県内でも認可を取得し、保育園経営を開始したところがある。私たち保育園経営者は、このような目まぐるしい制度改革の中で更に質の高い保育サービスを提供し、社会福祉法人の財産状態を健全に維持することを求められている。当園でも経営の見直しをし、日本の将来を担う子供たちの為にも更なる努力をしていきたいと思う。

最後になりますが、大変身になる研修会に参加させて頂き、ありがとうございました。



パソコン研修会に参加して

みか保育園 横山 渉

パソコン研修会「エクセルの使い方」が青年部で開催されると聞き、すぐに参加すると決めました。「エクセル」に興味があるものの覚える機会がなかったので張り切って出席しました。

当日の研修はパソコンの電源を入れることから始まりました。「エクセル」の研修会とのことでしたが、パソコンの基礎知識から指導してもらえるとはいうれしく、知識の再確認をした次第でした。次に「エクセル」の本題研修が始まりました。

「エクセル」を操作するのは初めてだったので、

- ・ 入力したデータが瞬時に計算される。
- ・ 続き番号が自動的に入力される。

など、「エクセル」の基本機能を学習しながら、驚きと感動の連続でした。今までの手書き、電卓を使った方法では書き間違いや写し間違いなどあったが、同一シートでの表計算も可能なので、間違いも極力減らせると感心しました。運営費、一般事務費の算出や精算などに大きく役立つ機能であることを改めて思い知らされました。

研修に参加して、「エクセル」を少し学習しただけで自分のパソコンの幅が広がったと思います。続き番号の自動入力やコピーし、その貼り付けやセルの結合など教わり作業効率は良くなりました。

最後に有意義な研修会でした。勝手なお願いではありますが、頻繁に研修会を開いて欲しいです。そのときは、ぜひ参加させてもらいます。



ぬきうち保育園ほうもん in 納場保育園

光・風・感じる心・そして友達



子供の世界 育む園舎



新しくなった園舎の前で園長先生と副園長先生のツーショットです



木のぬくもりがとっても
かわいい保育室



乳児室



ピンクの収納棚
よく映えますね！



機能的な給食室



スチームコンベクションオープン



子供の弾む声が聞こえそうな出入口でした



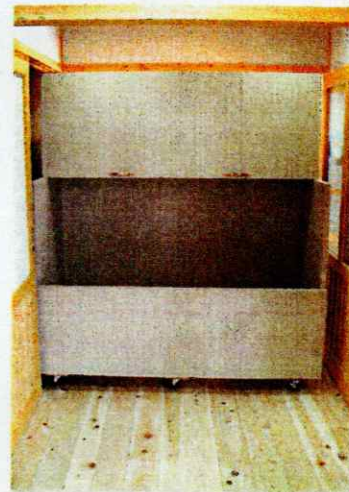
みんなの夢をかなえてくれる

赤い屋根のスタンドグラス

すてきね



トイレには、ミッキーが待ってます



これはなんででしょう？

(午睡の布団入れます)

日本保育協会青年部 活動報告書

北浦保育園 副園長 藤崎 貴英
(日本保育協会青年部 保育研究委員会 副委員長)

“日本保育協会青年部”は日本保育協会(東京都渋谷区・こどもの城内)のもと、全国組織を展開している団体で、茨城からのメンバーは渡辺信行(石岡市・泉ヶ丘保育園)が事務局長、藤崎貴英(北浦町・北浦保育園)が保育研究会副委員長、清水利春(ひたちなか市・清心保育園)が保育研究委員会委員としてそれぞれ参画しています。活動の柱として以下の五委員会が在り、本年度は以下の内容で活発な研究活動を行ってきました

- ・経営研究委員会…保育制度について研究している委員会。現在日本保育協会としては否定的な直接契約制ではあるが、この委員会では単に否定をするだけではなく、その導入の可能性も含め、より良い子育て環境の構築の為の制度について研究をしている委員会。
- ・保育研究委員会…保育内容について研究している委員会。現在の保育設定は親にアピールする為のもの。しかし真の利用者は子ども達の筈。ではその子ども達にとってより良い保育の環境とは何か?今の子ども達に何が必要なのか?そこを軸に理想を追って現実を知り、その両領域を研究している委員会。
- ・情報研究委員会…いわゆる“情報”という言葉だけにとらわれず、今期は、保育所の民間参入について株式会社・生活協同組合・NPO等様々な経営形態について比較検討考察を行う。また、全国大会では、保育業務をアウトソーシングの視点で見直しを研究している委員会。
- ・研修企画委員会…年一回のもろ保育者向けの研修、“保育セッション”の企画・運営に携わる委員会。年に一度とは言え毎年、場所を変えその土地柄を考慮し、保育士に合った研修内容を提供出来るのは日保青年部ならではのもの。
- ・広報編集委員会…皆さんの手元に毎月届く青年部の広報誌“かわらばん”の編集・発行にあたる委員会。情報量も内容の濃さも多くあり、何と言っても情報の速さはピカイチ!こちらの日保青年部ならではのもの。

その他の青年部活動(総会、全国青年保育者会議、保育セッション、青年部セミナー等)については毎月発行されている“かわらばんⅡ”を参照して頂きたいと思います。

最後に簡単に青年部活動の魅力は何点か…まずは中央主体の団体という事もあり、リアルタイムで外からの情報が入り、量も豊富。それに同理由で他県から集まるメンバーとの交流、加えてそこから(他県)の情報も入って来る。こんなメリットが無かったらわざわざ出て行きません。

* お知らせ

日本保育協会青年部ではメンバーを随時募集しております。興味を持たれた方は下記までに連絡を下さい。男女問いませんので、我こそはと思う方、是非、ご一報下さい。

泉ヶ丘保育園 渡辺信行 (TEL 0299-23-6458)

編集後記

大変お待たせいたしました。青年部通信 礎もこの度、第7号を発行することができました。

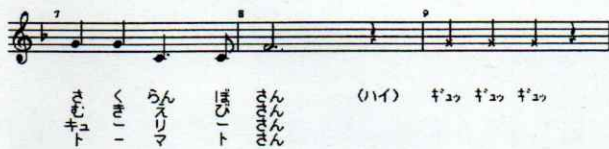
第7号の中で納場保育園にぬきうち保育園訪問に行きましたが、ホールには、子ども達が興味を引きそうなおきの遊び心が園舎のあちこちにありました。園舎を立て替えるときに、是非参考にしたいと思いました。また、園長先生をはじめ先生方には、引っ越しのお忙しい中、突然の訪問にも親切に対応して頂きありがとうございました。第8号は、どこの保育園におじゃましようか、今から楽しみにしています。突然おじゃましますので、そのときは温かくお迎え下さい。

平成14年度を迎えるにあたり、ちょっと疑問に思ったことがあります。4月には、定員の115%まで入所でき5月からは125%そして、10月以降は、125%を越える子ども達が入所できますが・・・。

ここで疑問が・・・平成15年4月に入所できる園児はいったい何人できるのでしょうか？そして、入所できなかった子供は待機児童となって、どこに行くのでしょうか？4月の待機児童数は、とても多いですよ・・・。

Y

おべんとうバス



ちょっとブレイク

手遊びを紹介します。
「おべんとうバス」

お弁当の中身を子ども達で考
えてみるのも楽しいですよ。



発行元 茨城県民間保育協議会 青年部 広報委員会
平成14年7月発行